

ročník 27

Podzim 2023

vychází v září 2023

### Škola v Plesné



Budova „Nové školy“



Budova „Staré školy“

Čas neúprosně běží a je to až k nevíře, že jedna z našich nejstarších veřejných budov v Plesné - místní škola - byla otevřena před 160 léty. V roce 2013, jak si mnozí pamatují, jsme důstojně výstavkou, akademií a prohlídkou budovy oslavili její 150. výročí.

Náš obvod Plesná se od té doby neustále mění zejména díky výstavbě a různým rekonstrukcím (např. Úřadu MOb, MŠ, DDM, kanalizaci aj.). Nezanedbatelným je i nárůst počtu obyvatel, vřdyt v roce 2013 zde bylo trvale přihlášených občanů celkem 1401 a k 31. 12. 2022 je to 1607.

A tak možná nebude zbytečné si něco málo z historie školství v Plesné připomenout. Z obecní kroniky se dovídáme, že současná dvoupodlažní budova školy se svými 1,23 m silnými obvodovými zdmi byla otevřena roku 1863. Její předchůdkyní na téměř místě byla nízká jednopodlažní budova tzv. „Nové školy“ vystavěná roku 1784 s číslem popisným 42. V roce 1829 zde

bylo zapsáno 273 dětí, a to ze Staré a Nové Plesné, Dobroslavic, Děhylova, Jilešovic, Martinova a Pustkovec.

A proč se nazývala „Nová škola“? Z historie pramenů se dovídáme, že s výukou a výchovou dětí v obci Plesná bylo započato již kolem roku 1700. Kdy se přesně začalo pravidelně vyučovat nelze s jistotou říci. Pro mnohé občany je překvapením, že první školní budovou zvanou „Stará škola“ je domek č. p. 21, který se zachoval až do dnešních dnů. Nachází se pod křižovatkou ulic 26. dubna a Dobroslavická a sehrál významnou roli v historii plesenského školství.

Současná budova školy - dnes MŠ Plesná - byla po mnoha průtazích ze strany tehdejšího majitele dobroslavického panství p. Wilczka otevřena r. 1863 a základní vzdělání poskytovala dětem nejen z Plesné, ale i z okolí, dokud si tyto vesnice nepostavily své školní budovy (V r. 1869 Martinov, r. 1880 Jilešovice, r. 1890 Dobroslavice, r. 1891 Pustkovec

a r. 1892 Děhylov). V r. 1893 se zde učilo 132 hlavně plesenských dětí.

O vývoji školství u nás ve 20. století poskytují informace z větší části školní kroniky. Mateřská škola v Plesné byla založena až po 2. světové válce v r. 1946 a náležela pod ředitelství národní školy.

R. 1976 byla po dvou stoletích nepřetržité existence v Plesné základní škola zrušena. Tehdy jsme se stali součástí Ostravy - Poruby a z celé školní budovy byla vytvořena MŠ s tím, že zde budou dováženy i porubské děti. Nedostatek míst v porubských MŠ byl pouze přechodnou krátkodobou záležitostí. Plesná však tímto neuváženým krokem svou základní školu ztratila, přestože okolní menší obce - Děhylov a Dobroslavice si ji až dodnes udržely.

Při likvidaci a stěhování školy došlo ke ztrátě školní kroniky z let 1958 - 1976, přestože do posledního dne byla p. ředitelkou Ehlerovou pečlivě vedena.

Pokračování na str. 2



1. třída 1955/56, třídní učitelka Marie Palovská

A jistě mnozí občané se mnou souhlasí, že tento zásah někdejších mocipánů do života občanů Plesné mu nijak neprospěl, spíše ublížil.

Dnes v naší 160leté jubilentce najdeme komfortně zařízené dvě třídy MŠ, pobočku Knihovny města Ostavy a ordinaci dětského lékaře.

Pro tento školní rok 2023/24 je do MŠ zapsáno 43 dětí a jim i p. učitelkám i ostatním zaměstnancům přejeme, aby se práce dařila a spokojeni byli jak žáčci, tak i jejich rodiče.

A co říci na závěr? Všichni si přejeme, aby i do budoucna budova školy dále sloužila hlavně výchově a vzdělání dětí, byť na té nejelementárnější úrovni.

Mgr. Marie Kňurová, kronikářka

## Sousedské rozhovory...

### ...tentokrát s Martinou Holušovou; majitelkou Ranče Duhová víla

Pochází ze Svinova, ale už 18 let je jejím domovem Plesná. Lásku ke zvířatům přerostla v životní náplň, která získala před deseti lety podobu koňského ranče a dnes poskytuje zázemí třicítce koní. Na Ranči Duhová víla se věnují dětem, chovu i jezdeckví, ale také hipoterapii. Martina Holušová dále prozradí, kolik dětí k ní do Plesné za koňmi dochází nebo zda lze skloubit náročnou práci a dovolenou. V následujícím čísle se můžete těšit na rozhovor s místním duchovním správcem farnosti, panem farářem Pavlem Moravcem.



**Pěkný den, milá Martino, vdala ses do významné zemědělské rodiny, co se Plesné týče, o tom nelze pochybovat. Měla jsi už před tím k zemědělství obecně a zvířatům vztah nebo se to vyvinulo společně s Tvým vztahem k manželovi?**

Ahoj Honzo, děkuji za pozvání k rozhovoru, moc mě to potěšilo. Už od dětství jsem měla ke zvířatům i přírodě obecně vztah. U babičky a dědy z otcovy strany se chovala zemědělská zvířata, v tom otec pokračoval i v mém rodném Svinově, takže mezi domácími zvířaty jsem vyrůstala a starala se o ně, co si pamatuji. Později, ve školním věku, jsem dostala svého prvního poníka. Celé se



Plemeno Český sportovní pony



to nakonec vyvinulo tak, že po absolvování povinné školní docházky jsem šla na Střední zemědělskou školu. I přes dobré studijní výsledky a nevlíli rodičů jsem si prosadila svou životní cestu při práci s koňmi a věděla jsem, že ta práce bude i mým koníčkem. Co víc si v životě přát.

**Můžu se zeptat, jak ses seznámila s Dankem (manžel Martiny), abych se dopracoval k tomu, jak ses dostala do Plesné?**

To je jednoduché, potkali jsme se na koňských závodech a už jsme spolu vlastně 18 let. Náš společný život začal poměrně rychle. Už po třech měsících známosti jsme spolu začali bydlet tady v Plesné. Při mém příchodu na statku nějaké koně již chovali, nebylo jich však zdaleka tolik, co dnes a byl to koníček. Zemědělství bylo a stále je hlavní činností, bez toho by ranč existovat nemohl, protože náklady na chov koní jsou skutečně velké. O tom později.

**Potom jste se tedy vzali, měli jste děti a Ty jsi šla za svým snem mít oficiální koňský ranč, nejen jako koníček k zemědělství, ale jako hlavní pracovní náplň. Jaká to byla cesta? Museli jste asi splnit dost administrativních záležitostí, aby se to dostalo do stavu, jak to máš dnes.**

Musím se přiznat, že tak jak to máme dnes, to jsem si ani nevysnila. Když jsme se rozhodli, že se vydáme tímto směrem a já jsem věděla, že chci ranč nejen pro nás, ale otevřený pro více lidí, tak bylo potřeba vybudovat zázemí nejen pro více koní, ale i pro ty děti, pro něž je náš ranč hlavně určen. Tu hlavní práci při této přestavbě jsme samozřejmě udělali v rodině a zároveň bylo potřeba, aby zbyl dostatek času na zemědělskou činnost, protože bez ní by nic nebylo. Naštěstí pomáhali i přátelé a už v době před vznikem ranče jsme měli nějaké děti se zájmem o koně a ochotou pomá-



Jezdecký kroužek

hat, že se nám vše podařilo během dvou let připravit a Ranč Duhová víla mohl oficiálně vzniknout a zahájit svou činnost. Postupně se samozřejmě vyvíjíme dál a určitě to není tak, že bychom měli všechno v tom roce 2013, kdy jsme oficiálně zahájili činnost, hotovo a ranč vypadal jako dnes, to určitě ne.

**Díky za odpověď. Pojďme k dnešku. Provozujete celoroční činnost pro děti v kroužcích a přes letní prázdniny navíc příměstské tábory. Rád bych se zeptal, kolik dětí jste vůbec schopni přijmout na tuto činnost? S tím souvisí otázka, o kolik se dnes staráte koní, ať už vlastních nebo na ustájení?**

Začnu od konce. V současné době máme zhruba 30 koní, to je maximální stav (smích). Máme své koně, jak na sport (manžel Dan a dcera Valentýna jezdí závodně parkur), tak na chov, (chováme plemeno český sportovní pony a český teplokrevník). Dále koně v ustájení od jiných majitelů a v neposlední řadě koně, tedy hlavně poníky, pro činnost jezdeckého a pony kroužku. Co se počtu dětí týče, tak na celoroční činnost v kroužcích, které jsou od pondělí do pátku, máme zhruba něco přes 40 dětí a v těch prázdninových příměstských táborech se letos vystřídá zhruba 150 dětí. Jsme

tedy zhruba na dvoustovkách dětí ročně. Je třeba říci, že ty děti u nás zůstávají dlouhodobě, klidně do 15 nebo 16 let věku a čekací doba na možnou docházku do kroužků je na několik let. I děti na příměstských táborech jezdí většinou opakovaně. Stává se, že u nás zůstávají i po dětském věku a brigádníci. Ten vybudovaný vztah za ty roky je těžké ukončit ze dne na den, a pokud mají časové možnosti, u nás je práce vždy dost.

**Můžu se zeptat, jaký je poměr chlapci - dívky?**

(Smích). Tak na tuto otázku je celkem snadná odpověď. Na celoroční činnost je to zhruba 39 ku 1 ve prospěch holek a u táborů asi 140 ku 10. Dívky v této činnosti jasně dominují v tom dětském věku. Ještě bych ráda zmínila, že už dlouho spolupracujeme se ZŠ Ukrajinská z Poruby, na kterou dochází také zdravotně znevýhodněné děti a pro ně organizujeme celoročně hipoterapii (psychoterapie se speciálně vycvičenými koňmi). Způsob jejího provádění je různý a záleží na stupni postižení konkrétních dětí. Zahrnuje to péči o koně, úklid stáje a také jízdou na koních, případně jen vedení koně na ruce. Jsme unikátní tým, že

Pokračování na str. 4



Martina, Dan a Valentýna Holušovi na závodech

hiporehabilitaci provádíme ve většině případů v terénu, to se často nedělá.

**Ted' jsi mě trochu překvapila, že je u vás tak málo chlapců. Ted' o prázdninách opět reprízuji známý seriál z koňského prostředí „Dobrá voda“ a tam to vypadá naopak, že se tam dívky skoro nevyskytují.**

Holky jsou hlavně v tom dětském a pak mladším věku, až trochu zestárnou, začnou myslet na kluky a starají se o rodiny, tak odchází a zůstávají jen ti kluci.

**Můžu se zeptat, zda při této vaší činnosti, bohubilbě činnosti, dostáváte na koně nějaké dotace od města, a jak je dnes finančně náročné starat se o koně a poskytovat tyto služby?**

Je to náročné. Dotaci od města dostáváme, ale není na chov koní, ale za činnost s dětmi. Maximální částka, jakou jsme zatím dostali, byla 100 tisíc korun na rok. Dotace je vždy účelově vypsána na pomůcky pro vedení kroužku (sedla, uzdy, čištění na koně, skokový materiál, helmy a jiné pomůcky nutné pro kvalitní a bezpečnou výuku). Nechci však, aby to vypadalo jako stížnost na malou částku, to určitě ne. Rodiče dětí, co chodí na celoroční kroužky, platí samozřejmě krouž-

kovné, což je v řádu menších tisíců korun měsíčně. Je třeba si uvědomit, že jen náklady na stravu pro koně a potřebné léky jsou skutečně vysoké, i když máte štěstí a všichni jsou zdraví. Dojde-li k potřebě větších zákroků u veterináře, bavíme se o částkách ve vyšších desítkách tisíců. Chov koní je dnes skutečně náročný a ani všechny ty peníze by nestačily, pokud bychom se nevěnovali zemědělské činnosti. Budu se znovu opakovat, ale ona umožnila vznik ranče a umožňuje jeho provoz i dnes.

**Když Tě tak poslouchám, napadá mě se zeptat, kdy jsi měla naposled dovolenou či se svým manželem alespoň někam mimopracovně vyrazila?**

(Smích). To úplně nejde k sobě. Při té naší pracovní náplni se jen tak sebrat nemůžete a jet někam na týden pryč s tím, že doma se to nějak udělá. My pravidelně jezdíme na koňské závody i na více dnů, to je naše „dovolená“. Tu dovolenou, ve smyslu, jak jí mohou chápat někteří lidé, jet k moři, lehnout si na pláž a nic nedělat, to nemáme. Ale to mi nevádí, já jsem si to vybrala sama a musím říci, že svou práci stále každý den miluji a každý den mě fascinuje, takže mám možná pracovní dovolenou pořád. Když si pak přečtete na počítači nečekaný e-mail s velkou pochvalou a poděkováním za tu naši činnost, tak vás to vezme za srdce a tužba po dovolené je rázem zažehnaná.

**Máš pro nás na závěr nějaký vzkaz?**

Tobě bych chtěla poděkovat za pozvání k tomuto rozhovoru. Plešňáky bych chtěla poprosit, buďte tolerantní, když nás vidíte, jak se pohybujeme po obci. Na cestách jsme minimálně, prakticky jen kousek od našeho ranče směrem nahoru k Liščí ulici a určitě se tam nezdržujeme zbytečně. No a všem nám přeji, ať máme dobrý vztah ke zvířatům a přírodě jako celku a ona nám to s láskou vrátí.

**Děkuji za rozhovor, přeji Ti, ať se vám daří alespoň jako doposud a jste šťastní.**

>JAK<



Stádo na Ranči Duhová víla



## Plesenští zastupitelé

### Ing. Petr Laňka, MBA

**volební strana:** Ostravak

**e-mail:** petr.lanka@plesna.ostrava.cz



V Plesné žiji již 50 let a neměnil bych. Po maturitě na gymnáziu a následném ukončení studia na Vysoké škole báňské pracuji v oblasti energetiky. Za 25 let praxe na různých pozicích a absolvování několika zahraničních cest jsem získal zkušenosti v oblasti řízení provozu energetických celků, investiční výstavby nových zdrojů, případně ekologizace stávajících.

V zastupitelstvu našeho městského obvodu jsem druhé volební období. Podporuji všechny smysluplné aktivity a projekty pro zkvalitnění života v Plesné. Jsem pro zachování stávajícího charakteru obce s převažujícím podílem individuální výstavby, rozšíření veřejných prostranství a omezení výstavby ve volné krajině. Po ukončení výstavby kanalizace je nezbytné dokončit opravy místních komunikací, pokračovat ve výstavbě chodníků, přechodů pro chodce a řešit omezení vysoké průjezdové dopravy obcí. Důležitá je podpora a vytváření zázemí pro činnost místních spolků, které se významně podílejí na sportovním a kulturním vyžití v Plesné. Zapojení obyvatel do dění v obci považuji za podstatné pro její další rozvoj. Mezi mé záliby patří cestování, hudba, občas si vyjedu na kole nebo na motorce.

### MUDr. Vladimír Mach

**volební strana:** Ostravak

**předseda finančního výboru**

**e-mail:** vladimir.mach@plesna.ostrava.cz



Narodil jsem se v Ostravě, ale dětství jsem prožil s rodiči a sestrou ve Zlatých Horách v Jeseníkách, což na mne zanechalo jistý vliv. Po návratu do Plesné do domu k prarodičům jsem docházel na gympl Matiční v centru Ostravy a lékařskou fakultu jsem vystudoval v Hradci Králové. Jako vojenský lékař jsem provozoval praxi v Opavě a nyní v Olomouci. Během studií a praxe jsem strávil delší dobu v zahraničí - v Maďarsku a Itálii.

Před několika lety jsme si postavili domek na Hrabku, kde žijeme s manželkou a dětmi. Ačkoliv si dovedu představit život v mnoha jiných koutech naší republiky nebo i světa, považuji aktuálně Plesnou pro sebe a mou rodinu jako ideální volbu k bydlení v rámci Ostravy. Nejen pro blízké zázemí služeb (vzdělávání, zdravotnictví, volný čas a kultura) nebo pro cesty do přírody a sportovní aktivity, ale především kvůli rodině a přátelům, kteří mne zde obklopují.

Jako zastupitel občanů považuji za důležité umět pokládat otázky, někdy i nepříjemné, a snažit se poté nalézat řešení. I kdyby neuspokojila všechny zúčastněné. Nebát se odpovědnosti, sdílet zkušenosti dobré i špatné a poučit se z nich. A stále zlepšovat kvalitu života nejen u sebe na dvorku nebo souseda přes ulici, ale zapojit do příjemného a spokojeného života plesenské občany jako celek.

### Petr Peterek

**volební strana:** VŠE pro Plesnou

**radní, člen finančního výboru**

**e-mail:** petr.peterek@plesna.ostrava.cz



Narodil jsem se v roce 1974 v Ostravě a v Plesné žiji od roku 1980.

Vyučil jsem se jako zedník a v letech 2010-2013 jsem vystudoval ekonomickou školu se zaměřením - ekonomika, marketing. Po absolvování základní vojenské služby až dosud pracuji jako řidič.

Mám tři krásné holky, z toho jednu za ženu, kterou, dovoluji si tvrdit, zná většina plesěňáků. Už od dětství jsem členem SDH Plesná. Ve volném čase rád cestuji na motorce a rybařím. V Plesné mám spoustu kamarádů a přátel. Žít jinde si nedokážu představit. Myslím si, že po dobu působení na obci, jsme toho mnoho dokázali a ještě dokážeme.



**ALFIstyle®**

VYBAVENÍ PRO DŮM, BYT I ZAHRADU

# Vybavení pro dům, byt i zahradu

**Vše skladem a ihned k odběru**

Zajímá vás, jak vypadají naše výrobky?  
Stačí navštívit náš showroom, který  
najdete jen pár kroků od vás.

Provozní 5492/3, Ostrava-Třebovice, 722 00



SAMOLEPÍCÍ  
KAMENNÉ OBKLADY



AKUSTICKÉ  
PANELY



KAMENNÉ  
DÝHY



**PELETY A BRIKETY**

SKLADEM A IHNEDE  
K ODBĚRU



KAMENNÉ  
OBKLADY



WPC  
I DŘEVĚNÉ TERASY



VINYLOVÉ  
I DŘEVĚNÉ PODLAHY

**SLEVA 5 % NA VÁŠ NÁKUP**

Stačí zadat kód **PLESO23**

Platnost do 30. 9. 2023 na [www.alfistyle.cz](http://www.alfistyle.cz)  
\*sleva se vztahuje na vše mimo vzorky,  
akustických panelů a tuhých paliv

**Kontakty**

+420 724 030 127

info@alfistyle.cz

[WWW.ALFISTYLE.CZ](http://WWW.ALFISTYLE.CZ)





## Těšíme se do školky



Letní prázdniny uběhly jako voda a začíná nový školní rok, tentokrát s číslem 2023/2024. Některé děti se těší na kamarády, jiné mají obavy, protože ještě neví, co je ve školce čeká. Během prvních pár týdnů zjistí, že se není čeho bát, že ve školce je pohoda, plno zajímavých činností a hraček a také nových kamarádů. Slzičky se brzy změní v úsměvy a tak, jako se nejdřív nechce

do školky, nebude se brzy chtít ze školky domů.

### A co nás tedy v tomto školním roce čeká?

Pro ty nejmladší je samozřejmě prvním úkolem seznámit se s novým prostředím, s dětmi i dospělými a adaptovat se a přizpůsobit se režimu ve školce. Proto bude měsíc září bez akcí, zato od října už plá-

nujeme návštěvu divadelních společností, různá tvořivá dopoledne, také vycházky do lesa a pozorování a poznávání podzimní přírody. Děti z předškolní třídy navštíví Stanici přírodovědců v Porubě. Čeká nás i programový den s Vitaminátorem, kde si vyzkoušíme výrobu moštů.

V chladnějším počasí v listopadu přivítáme ve školce mobilní planetárium.

Pokud potrvá teplejší počasí, budeme si hrát na školní zahradě.

Jako vždy budeme péci martinské rohlíčky a v adventním čase přivítáme Mikuláše a pak už nás čeká vánoční nadílka.

Tak tedy hodně pohody a radosti školkovým i školou povinným dětem i jejich rodičům. Ať se všechno daří.



## Tiskový servis

### Strážníci spustili vzdělávací program SeniorOVA akademie

SeniorOVA akademie, tak to je název vzdělávacího programu pro seniory, který spustili ostravští strážníci v těchto dnech.

Seniory čeká celkem jedenáct přednášek a dvě exkurze na pracovištích Městské policie Ostrava.

V rámci přednášek senioři obdrží praktické rady, jak nejlépe ochránit sebe, své bezpečí, a to doma i na ulici a u „moderních“ seniorů rovněž v kybernetickém prostředí.

Vzdělávací cyklus bude zakončen v prosinci závěrečnou konferencí.

SeniorOVA akademie je součástí projektu Senior posel prevence, který je realizován díky finanční podpoře Ministerstva vnitra a statutárního města Ostravy.



## Milí čtenáři,

léto uplynulo jako voda a je tady čas na další příspěvek do Plesa, ve kterém se ale vrátím na začátek prázdnin. Šestý červenec se stal státním svátkem, resp. dnem, kdy jsme si měli připomenout historickou událost - **upálení Mistra Jana Husa**. Většina lidí tento svátek vnímá jako den volna, což je velmi příjemné, málokdo se však už zamýšlí nad morální hodnotou tohoto lidského příběhu.

Středověká církev vnímala Jana Husa jako kacíře, ne jako reformátora. Jeho popel skončil v řece, aby na něho nezůstala žádná památka. Mistr Jan se probudil do posledního rána a zcela jistě prožíval velký vnitřní zápas. Odvolat své učení, nebo neodvolat. Zvažoval tehdy, má-li prožít zbytek života v žaláři nebo stát za svou pravdou až do trpkého konce. Neodvolat znamenalo smrt na hranici. Jan Hus své učení o kritice církve a volání po reformě neodvolal. Byl upálen v Kostnici dne 6. července roku 1415. Mělo smysl stát do poslední chvíle za pravdou a položit za ni život, i když bylo zřejmé, že vše je ztracené? Hladina jeho morálních hodnot přetrvává staletí a zůstává v podobě skutečných reálií, které se udály v době, která nemilosrdně trestala odpadlíky. Odvolej! Odvolej! Tak to byl středověk. Arogance moci vládnoucího systému. V dnešní době se naštěstí nedostáváme do situací, kdy musíme volit mezi životem a smrtí. Přesto každý z nás mohl nebo může zažít chvíle, kdy je nutné volit podle svého nejlepšího vědomí a svědomí. Mnozí podlehnou vyvíjenému nátlaku, ale nezoufejte. Učinil tak i Galileo Galilei a přesto jeho výrok je znám celému světu: „A přece se točí“.

Můžeme se ptát. Co je pravda? Stanovit definici pravdy je velmi obtížné. Proto si lidé pojem prav-

dy rozdělili do čtyř kategorií. Pravda objektivní, subjektivní, relativní a absolutní. Většinou posuzujeme pravdu subjektivně a v demokratické společnosti to bývá diskuse zúčastněných stran, kde má každý možnost vyjádřit a pojmenovat svůj názor a ten hájit. Člověk, který je vybrán k vedení této diskuse (nebo se sám delegoval), by ji měl vést k usmíření obou stran, nikoliv naopak. Pak by to bylo elegantní a diplomatické. To se také očekává v politice, zvláště v době nebezpečí války nebo jejího pokračování.

Žijeme v postmoderní době, která hlásá, že všechno je relativní.

**A. Einstein:** „Všechno, co slyšíme, je názor, všechno, co vidíme, je úhel pohledu. Pravda nikdy neleží na povrchu, ale hluboko uvnitř.“

**Sofokles:** „Vím, že nic nevím“, protože se dá o všem pochybovat, nic není definitivní, každý názor má šanci, aby byl zvážen.

Absolutní pravda podle nejnovějších vědeckých poznatků z oblasti mikrokosmu má ještě jiný rozměr

než filosofický, či náboženský. A to vědecký.

Lidé mají ohraničenou vědomost, intelekt a dané smysly, kterými vnímá svět velmi omezeně. Proto nikdo nemůže s jistotou tvrdit, že něco neexistuje. Potřeboval by absolutní vědomost o Vesmíru od počátku do konce. Je nějaký důkaz absolutní pravdy? Může to být naše svědomí, které nám říká, že některé věci jsou správné a některé špatné. Asi je to zákon výchovy a přesvědčení, že existují vyšší mravní principy, kterými bychom se měli řídit, a o které má smysl usilovat.

**Immanuel Kant:** „Hvězdné nebe nad hlavou a mravní zákon ve mně.“ Zákon v sobě. Zákon zapsaný v srdcích, což dosvědčuje svědomí. Ve svědomí pak myšlenky, které se vzájemně obviňují nebo se vzájemně obhajují. To jsou lidská tajemství existence pravdy.

Přeji všem svým čtenářům hodně zdraví a dobrou mysl.

Mgr. Pavla Bublová



## Kulturní akce

21. 10. Dobrodružná cesta za pokladem pro odvažné děti a jejich rodiče. *Lampiony s sebou!*

2. 12. Rozsvícení vánočního stromu  
Letošní soutěž: *Nejkrásnější vánoční přírodní dekorace*

*Vánoční koncert (termín bude upřesněn)*



## Senioři v létě



Jaké bylo letošní léto? Převažovaly teplé až horké dny, které pro nás důchodce nejsou příliš vítány. Mladším ročníkům letní vedra tolik nevadí, dokonce někteří z nich cestovali na řecké ostrovy, kde měli možnost zahřát se ze dvou zdrojů, z nichž před jedním utíkali.

**Smažení vaječiny** je stará tradice, která se udržuje zejména na severní Moravě. Časově se jedná o období padesáti dnů po Velikonocích. Období bývá nazýváno Letnicemi, křesťané v tomto období světi tzv. Svatodušní svátky, připomínají si sestoupení Ducha svatého na apoštoly. Důvod, proč se v uvedené období smaží vaječiny právě v přírodě, není znám. Snad tento zvyk při stěhování přinesli do našich končin Valaši. Dnes slouží smažení vaječiny k setkávání těch, kteří si mají co říci a senioři navíc mohou zavzpomínat na slavení Letnic v období svého mládí. KD Plesná pokračuje v této tradici a uspořádal smažení

vaječiny 8. června na Sokolském hřišti. Vstupné na akci byla 3 vajíčka na osobu, do kotle na smažení vaječiny bylo vloženo celkem 170 vajec. Smaženou vaječinu připravovaly a servírovaly členky výboru KD. Vaječina všem jako obvykle ve stínu stromů na Sokolském hřišti chutnala.

**Přivítání léta** se konalo 22. června opět na Sokolském hřišti na Žižkově. Muži - členové výboru KD a další dobrovolníci nachystali stoly a lavičky do stínu stromů, členky výboru KD pod vedením Marie Bajgerové připravily a uvařily tzv. vurstguláš. Vurstguláš s chlebem byl opravdu chutný, při jeho konzumaci byla slyšet jen chvála. Posezení zpestřila jednoduchá soutěž v házení svázaných balónků. Soutěž připravily a organizovaly Jaroslava Dostálová a Jana Pappová. Vítězi v této soutěži byli odměněni sladkou cenou, viz foto. Ke zdaru akce bezesporu přispělo krásné letní počasí.

Na Sokolském hřišti se členové KD opět sešli 3. srpna při vaření klobás. Tentokrát počasí již nebylo jejich přítelem, z obavy před deštěm se akce přemístila do klubovny Sokola. Zvaným hostem KD byl starosta Plesné pan Pavel Hrbáč, který zajímavým způsobem naše členy informoval o dění v Plesné a odpovídal na dotazy. Z informací i z diskuse vyplynulo, že v Plesné se „stále něco děje“, že vedení obce je v dobrých rukou.



### Co připravuje KD Plesná pro nastávající období?

- Setkání ke Dni seniorů se plánuje na 5. října v Domě dětí a mládeže.
- Tradiční zájezd do Polska bude 19. října.
- Výbor KD Plesná připravuje návštěvu Opavy s prohlídkou zajímavých míst a objektů města.
- Svatý Mikuláš, anděl a čert jsou pozváni na tradiční mikulášskou besedu 7. prosince.

S případnými změnami budou členové KD Plesná včas seznámeni.

*Jaromír Mechl, foto Radim Chyla*





TJ SOKOL OSTRAVA-PLESNÁ ZVE VŠECHNY AKTIVNÍ PŘÍZNIVCE  
HORSKÝCH KOL NA 31. ROČNÍK CYKLISTICKÉHO ZÁVODU

# PLESENSKÁ STEZKA

SOBOTA 7. 10. 2023

SPORTOVNÍ AREÁL TJ SOKOL OSTRAVA-PLESNÁ  
PREZENTACE OD 8:00 DO 9:30 NA HŘIŠTI  
PRVNÍ START V 10:00 HOD.

Závod je součástí vesnických  
sportovních her



NOVĚ  
I PRO DĚTI



**INFORMACE A REGISTRACE:**

[WWW.SOKOLPLESNA.CZ/STEZKA](http://WWW.SOKOLPLESNA.CZ/STEZKA)

TJ SOKOL OSTRAVA-PLESNÁ VÁS ZVE NA TŘETÍ PLESENSKOU VÝSTAVU KOSTEK

# VÝSTAVA

**MALÝCH/VELKÝCH STAVITELŮ**

**14. - 15. 10. 2023**

**DDM Ostrava-Plesná**

SO 10:00 - 18:00 hod.

NE 9:00 - 14:00 hod.

Vstupné 30 Kč, rodinné 100 Kč

## velká soutěž malých stavitelů

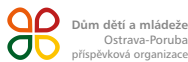
- modely LEGO® různých sérií
- originální modely dle fantazie dětí i dospělých
- stavění z LEGO® kostek po celou dobu výstavy
- doprovodný program (3D tisk)

Přihláška do soutěže malého stavitele na:

[www.sokolplesna.cz/vystava-kostek](http://www.sokolplesna.cz/vystava-kostek)



SOKOL  
OSTRAVA  
PLESNÁ



Dům dětí a mládeže  
Ostrava-Poruba  
příspěvková organizace



OSTRAVA!!!  
PLESNÁ



KOSTKY.ORG

## PRODEJ KOMERČNÍ NEMOVITOSTI 3.137 m<sup>2</sup>



Společnost REFLECTA Development nabízí k prodeji pozemek o rozloze 3.417 m<sup>2</sup> s vydaným stavebním povolením na budovu o výměře 3.137 m<sup>2</sup> v lokalitě Ostrava - Plesná.  
Jedná se o budovu se 4 NP - jednotlivá podlaží 780 m<sup>2</sup>.

### Možnosti využití:

„sídlo firmy“ - od provozovny, výroby, vzorkovny, skladů až po kanceláře, konferenční prostory, showroom, služební byty.

„zdravotnický objekt“ - poliklinika, oční klinika, klinika plastické a estetické chirurgie, IVF klinika, veterinární klinika apod.

„ubytovací zařízení“ - hotel, studentské koleje, nájemní bydlení apod.

Dostatek parkovacích stání přímo u objektu a na parkovacím tabletu.

Nabízený pozemek s nachází v těsném sousedství Nákupního centra Géčko, hypermarketu Globus a Retail parku Poruba.

Na vedlejším pozemku je před realizací výstavba moderní budovy autosalonu Peugeot.

### Výhodou je skvělá dopravní dostupnost

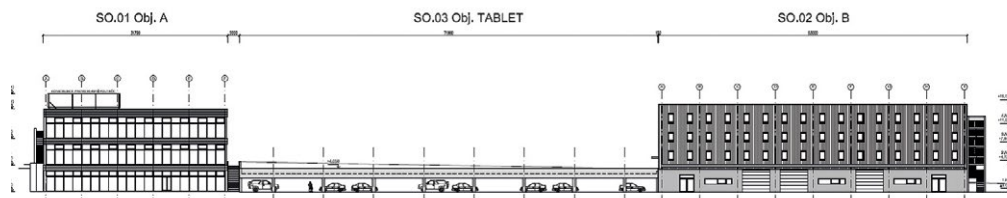
- autem - 10 km/15 min. z centra Ostravy, sjezd z hlavní komunikace Opavská

- MHD - zastávky Globus a Opavská, nově zastávka před objektem

- přímá viditelnost z okruhu prodloužená Rudná (I/11) a ulice Opavská

Cena pozemku včetně vydaného Stavebního povolení: 21.185.400,- Kč

V případě zájmu o bližší informace nás kontaktujte na tel. **+420 725 732 532** nebo e-mailu: **info@reflecta.cz**





## Topná sezóna

Za nedlouho bude končit léto, začne být chladněji a to je čas připravit se na topné období. Vzhledem k vysokým cenám energií a paliv se mnozí z nás znovu začnou zajímat o topení tuhými palivy a mnohdy se bude spalovat kde co, jen aby bylo teplo. O to větší je riziko možnosti vzniku požáru od spalinových cest. Co vše by měli vlastníci a provozovatelé kotlů udělat pro to, aby bylo minimalizováno riziko vzniku požáru na nejmenší možnou míru a zároveň, aby byly splněny zákonné požadavky platné v České republice.

### Kdy se tedy revize, kontroly a čištění spalinových cest musí provádět a kdo je může provádět?

**Revize spalinové cesty se provádí:** Před jejím uvedením do provozu, při každé stavební úpravě komína, při změně druhu paliva připojeného spotřebiče, před výměnou nebo novou instalací spotřebiče, po komínovém požáru, při vzniku trhlin ve spalinové cestě, popř. při podezření na trhlinu ve spalinové cestě. Provádět je může držitel živnostenského oprávnění v oboru kominictví, který je zároveň revizním technikem komínů, specialistou bezpečnosti práce-revizním technikem komínových systémů nebo revizním technikem spalinových cest.

### Kontrola spalinových cest

Kontrolou spalinové cesty se rozumí posouzení bezpečného provozování komína, zejména z hlediska jeho požární bezpečnosti a provozuschop-

nosti, posouzení, zda je zajištěn volný a bezpečný přístup ke komínu, k jeho vymetacím, čistícím a kontrolním místům a posouzení zajištění požární bezpečnosti stavby, zvláště při prostupu spalinové cesty vodorovnými a svislými stavebními konstrukcemi, půdním prostorem nebo střechou a vývodů spalin obvodovou stěnou. Kontrolu spalinové cesty provádí odborně způsobilá osoba, kterou je držitel živnostenského oprávnění v oboru kominictví.

### Čištění spalinových cest a spotřebičů paliv

se rozumí čistící práce, zejména se zaměřením na odstranění pevných usazenin ve spalinové cestě a na lapači jisker a na vybírání pevných znečišťujících částí nahromaděných v neúčinné výšce komínového průchodu nebo kondenzátů ze spalinové cesty. Čištění spalinové cesty provádí odborně způsobilá osoba, kterou je držitel živnostenského oprávnění v oboru kominictví. Čištění spalinové cesty sloužící pro odtah spalin od spotřebiče na pevná paliva o jmenovitém výkonu do 50 kW je možné provádět svépomocí.

Provedení kontroly, čištění a revize spalinové cesty se dokladuje písemnou zprávou o této kontrole, čištění a revizi spalinové cesty. Tyto doklady doporučujeme uchovávat po dobu minimálně 3 let a jsou důležité nejen pro uplatnění případných nároků vůči pojišťovně.

Závěrem bych rád připomněl pár základních zásad při užívání tepelných spotřebičů. Vždy je nutné do-

držovat návod výrobce ke konkrétnímu spotřebiči. Spalovat lze pouze takové palivo, pro které je konkrétní spotřebič určen. Při užívání spotřebičů na tuhá paliva používejte suché palivo, zabrání se tím nedokonalému spalování a vzniku nadměrných usazenin ve spalinové cestě. Samozřejmostí by mělo být dodržování bezpečné vzdálenosti od tepelných spotřebičů. Bezpečnou vzdálenost je nutné rovněž dodržovat při ukládání hořlavých látek u komínového tělesa např. při ukládání hořlavých látek na půdách. V tomto případě se obecně považuje za bezpečné umístění hořlavých látek ve vzdálenosti nejméně 1 m od vnějšího povrchu komínového tělesa. V případě vzniku požáru sazí v komíně jedněte v klidu, s rozvahou a bez paniky. Ihned volejte hasiče na tísňovou linku 150, případně 112. Požár v komíně nikdy nehaste vodou. Komín by mohl popraskat nebo by dokonce mohlo dojít k výbuchu. Do příjezdu hasičů je možné zkusit hasit plameny vhašováním suchého písku vymetacími dvířky nebo ze střechy do komína. Místo písku lze použít i hasicí přístroj sněhový nebo práškový. Pokud je to možné, omezte přístup vzduchu do komína (např. uzavřením vzduchové klapky u kotle, odstraněním kouřovodu a utěsněním sopouchu třeba i starými montážkami). Hasební práce však provádějte pouze v případě, že nemůže dojít k ohrožení zdraví nebo života zasahující osoby.

*Referent prevence Vladimír Dedek*

### Pojď mezi nás.....

Kroužek mladých hasičů v Plesné zve do svého kolektivu nové kamarády hasiče a hasičky. Vstup je od 5 let věku.

Kroužek je každý pátek od 17 do 18 hodin v hasičské zbrojnici, pod vedením velitele sboru Petra Bajgera, vedoucí Zuzany Janáčkové a Honzy Jeřábka. Členský příspěvek za člena na celý školní rok je 500 Kč.



Těšíme se na Vás

### Informace pro občany obce

**Hasiči provedou sběr kovového odpadu po celé obci v dopoledních hodinách a to v sobotu 23. září 2023.**

**Prosím nachystejte šrot v den sběru před svá obydlí.**



Děkují hasiči

## 27. ročník Vesnických sportovních her 2023

**17.6. pořádal Jistebník** soutěž ve volejbalu v hale v Polance. Družstvo v Plesné obsadilo celkově třetí místo, vyhrálo Krásné Pole před Polankou. Plesnou reprezentovali Jan David, David Vymlátil, Vladi-

mír Mach ml., Marek Novák, David Bochňák a Lubomír Mihálik.

**24.6. turnaj** v nohejbalu Plesná neobsadila, vyhrál Jistebník.

**Celkově je Plesná po sedmi soutěžích na devátém místě.**

Vesnické sportovní hry pokračují 16.9. soutěží v lukostřelbě v Dolní Lhotě a 7.10. cyklistikou v Plesné.

### ATLETIKA



#### POHYBOVÁ VŠESTRANNOST

Oddíl atletiky TJ Sokol Plesná pořádá nábor nových členů (od 5 do 12 let) od 21. 9. 2023 každý čtvrtek v 15:15 hod. v tělocvičně DDM v Ostravě Plesné.

Těšíme se nové tváře.

VÍCE INFORMACÍ:

### BADMINTON



Oddíl badmintonu TJ Sokol Plesná pořádá nábor nových hráčů od 19. 9. 2023 každé úterý a čtvrtek vždy v 17:15 hod. v tělocvičně DDM v Ostravě Plesné.

Těšíme se nové hráče našeho klubu.

VÍCE INFORMACÍ:



SOKOL  
OSTRAVA  
PLESNÁ

[WWW.SOKOLPLESNA.CZ/ATLETIKA](http://WWW.SOKOLPLESNA.CZ/ATLETIKA)

[WWW.SOKOLPLESNA.CZ/BADMINTON](http://WWW.SOKOLPLESNA.CZ/BADMINTON)

## OZNÁMENÍ OBČANŮM

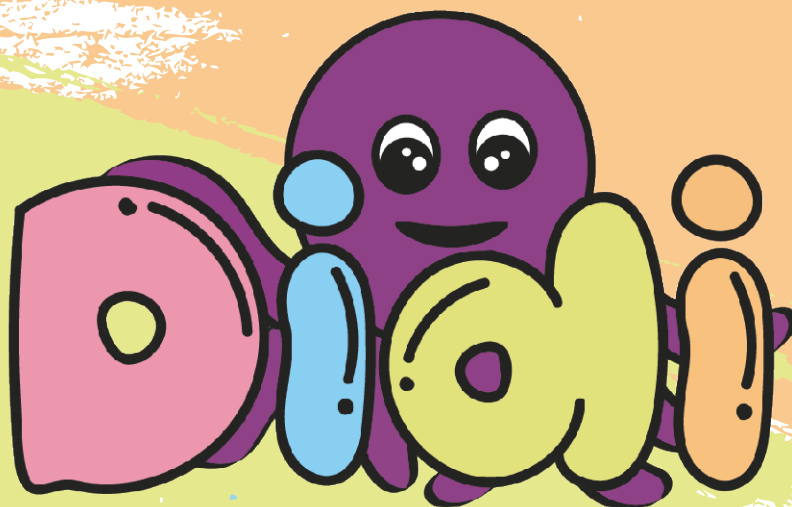
**V LETOŠNÍM ROCE BUDOU OPĚT PŘISTAVENY KONTEJNERY  
NA VELKOOBJEMOVÝ ODPAD.**

**Termín přistavení: 06.10.2023**

**Odvoz: 09.10.2023**

(ZA HRŠTĚM, POD ŽIŽKOVEM, UL. KARLA SVOBODY - U BÝVALÉHO JZD, UL. HRABEK – U HRŠTĚ,  
CENTRUM - U HASIČSKÉ ZBROJNICE, UL. NA MILÍŘÍCH, TOČNA AUTOBUSŮ NOVÁ PLESNÁ)





## Dětský svět

**Nová dětská herna v Ostravě  
Plesné (Naproti Géčka)**

**Otevíráme v září 2023**

Přijďte si s námi užít skvělý čas!  
HERNA/MIMIZÓNA/KAVÁRNA/DIGIZÓNA  
Obyvatelé Plesné mají po prokázání  
se OP 20% slevu na vstup

**Více informací na [didisvet.cz](http://didisvet.cz)**



Kosmetika • Pedikúra v Plesné  
Podtrhnu vaši přirozenou krásu

*Martina Klosová*

Martina Klosová      Karla Svobody 183, Ostrava – Plesná  
Tel: +420 725 555 905      (budova Hasičské zbrojnice)

## SENIOR EXPRES PORUBA!!!

Službu Senior expres Poruba mohou využívat lidé s trvalým pobytem v Porubě, Plesné, Pustkovci, Martinově a Třebovicích, kterým je více než 74 let. Pro žádost o službu Senior expres se můžete zastavit na ÚMOB Plesná kterýkoli úřední den od 8.00 do 11.30 hodin a od 12.30 do 17.00 hodin, popř. v neúřední dny po telefonickém či emailovém objednání.

**Kontakt na ÚMOB Plesná, úsek sociální, přestupků a hřbitova: PhDr. Petr Jančík, 599 427 102.**

## OSTRAVA!!!

**SOCIOPPOINT**  
MOŽNOSTI EXISTUJÍ

☎ 800 700 650  
bezplatná linka

**SOCIOPPOINT**  
MOŽNOSTI EXISTUJÍ

☎ 800 700 650  
bezplatná linka

„Zůstala jsem sama, často mi bývá smutno. V novinách jsem viděla kontakt na SOCIOPPOINT, tak jsem tam zašla. Dali mi adresy na kluby seniorů v okolí mého bytu. Netušila jsem, kolik možností existuje.“  
**Věra, 84 let**      **SOCIOPPOINT!!!**

**SOCIOPPOINT**  
MOŽNOSTI EXISTUJÍ

☎ 800 700 650  
bezplatná linka

„Pracuju a stejně nevycházím. Mám dvě děti a jejich otec mi na ně neplatí. Nájem se co chvíli zvedá, zbyde mi sotva na jídlo. Na Facebooku jsem četla o SOCIOPPOINTu. Poradili mi, jak si požádat o náhradní výživné a taky se mnou vyplnili žádost o příspěvek na bydlení. Jsem ráda, že možnosti existují.“  
**Jana, 36 let**      **SOCIOPPOINT!!!**

**SOCIOPPOINT**  
MOŽNOSTI EXISTUJÍ

☎ 800 700 650  
bezplatná linka

Před několika týdny jsem ovdověl a na domácnost jsem zůstal sám. Navíc mi přišlo oznámení, že mi zvýší nájem i elektřinu. Nevěděl jsem, jestli to zvládnou zaplatit. Soused mi dal číslo na SOCIOPPOINT. Poradili mi, jak si požádat o příspěvek na bydlení. Jsem rád, že možnosti existují.“  
**Jindřich, 76 let**      **SOCIOPPOINT!!!**



# Nový školní rok v DDM Plesná začíná



Nový školní rok opět od 18. září 2023 v DDM Plesná začíná. Připravili jsme velké množství kroužků, do kterých je možné se přihlásit. Vybraný kroužek navštivte v den, kdy se koná a můžete si ho vyzkoušet a získat od lektora podrobnější informace. Více informací na [www.ddmporuba.cz](http://www.ddmporuba.cz) nebo mobilu 725 037 082.

První hodina je zdarma a zápisné platí na celý školní rok 2023/2024. Výuka v zájmových útvarech probíhá během dní, ve kterých probíhá školní výuka. Během školního volna a prázdnin se kroužky nekonají, ale DDM Plesná pravidelně připravuje v těchto volných dnech sportovní a výtvarné aktivity nebo příměstské tábory.

## Rozpis kroužků na školní rok 2023/2023

Den	Čas	Název zájmového útvaru	Věková kategorie	Zápisné (celoroční)	Vedoucí	Popis činnosti
Pondělí	9.00-10.30	Cvičení rodiče a děti	od 1,5	1 500,- Kč	Balcarová	Děti si s pomocí rodičů zdokonalí pohybové dovednosti: chůze, běh, skoky a lezení. Pohybové činnosti zahrnují cvičení na nářadí (lavičky, kladiny, skluzavky) a s náčiním (míčky, míče, gumy, kroužky, kruhy).
	15.15-16.15 NOVINKA	Keramika a výtvarné techniky I.	od 6	1 400,- Kč	Balcarová	Základy techniky práce s hlinou a glazurami. Základní výtvarné techniky. Tvorba šperků a dárků z různých materiálů.
	15.15-16.15 NOVINKA	Nerf aréna	6-17	1 300,- Kč	Pospíšil	Střelba z airsoftových zbraní NERF, seznámí se s pravidly NERF ligy, nácvik strategie a taktiky.
	16.15-17.15	In-line bruslení - hry	od 10	1 300,- Kč	Pospíšil	Nácvik základních prvků inline bruslení (postoje, pády, vstávání, jízda vpřed), technika brzdění, jízda vzad, zatáčení, prvky freestyle slalomu a hry na bruslích.
	16.15-17.15 NOVINKA	Keramika a výtvarné techniky II.	od 6	1 400,- Kč	Balcarová	Základy techniky práce s hlinou a glazurami. Základní výtvarné techniky. Tvorba šperků a dárků z různých materiálů.
	17.15-18.15	Florbal	od 6	1 300,- Kč	Pospíšil	Nácvik základních florbalových úderů, techniky přihrávek a střelby, pohybové hry.
	18.15-19.45 NOVINKA	Klíče od pevnosti	13-19	žáci ZŠ a SŠ 1 400,- Kč ostatní 1 800,- Kč	Pospíšil	Zlepšení fyzické kondice, trénování postřehu a spolupráce jako v „Pevnosti Boyard“.
Úterý	15.00-19.00	Klávesové nástroje (keyboard)	6-18	2 200,- Kč	Kašingová	Individuální výuka 30 min.
	15.15-16.15 NOVINKA	Pohybové a netradiční hry	od 6	1 300,- Kč	Revenda	Rozvoj soutěživosti, spolupráce v kolektivu, soutěže jednotlivců i družstev, překážkové dráhy, netradiční hry, základy míčových her.
	16.15-17.15	Cvičení pro děti	4-6	1 300,- Kč	Revenda	Rozvoj pohybových dovedností (běh, skok, lezení, plazení, házení). Cvičení na nářadí a používání různých náčiní (míče, gumy, kruhy).
	16.15-17.45 NOVINKA	Hudebně - dramatický	od 8	1 400,- Kč	Čechová	Základní divadelní techniky, pěvecké dovednosti, rétorika, pohyb na jevišti.
	17.15-18.15 NOVINKA	Kondiční cvičení pro děti	od 8	1 300,- Kč	Revenda	Cvičení se zaměřuje na rozvoj a zdokonalování obratnostních dovedností (koordinace, prostorová orientace, reakce na podnět apod.).
	17.15-18.15	Badminton I.	začátečníci a mírně pokročilí	1 300,-Kč*	Viest	Nácvik techniky základních úderů, správné držení rakety a vlastní hra.
	18.15-19.15	Badminton II.	středně pokročilí	1 300,-Kč*	Viest	Nácvik techniky základních úderů, správné držení rakety a vlastní hra.
	19.15-20.15	Badminton III.	pokročilí a dospělí	2 000,-Kč* žáci ZŠ a SŠ 1 300,-Kč*	Viest	Nácvik techniky základních úderů, správné držení rakety a vlastní hra.
Středa	14.45-16.15 NOVINKA	Virtuální realita a závodní simulátory	8-18	1 400,- Kč	Pospíšil	Zábava ve virtuální realitě s brýlemi HTC VIVE, závodních simulátorech a X-BOX.
	15.15-16.15 NOVINKA	Míčové hry - základy volejbalu	od 6	1 300,- Kč	Vavrečková	Základní techniky pro přehazovanou, volejbal a další míčové hry.
	16.15-17.15	Lego kroužek	od 6	1 300,- Kč	Vavrečková	Tvorba jedinečné a unikátní modelů ze stavebnic LEGO CITY, LEGO Creator a LEGO TECHNIC.
	16.15-17.15	In-line bruslení	od 8	1 300,- Kč	Pospíšil	Nácvik základních prvků inline bruslení (postoje, pády, vstávání, jízda vpřed), technika brzdění, jízda vzad, zatáčení, prvky freestyle slalomu a hry na bruslích.
	17.15-18.15 NOVINKA	Sportovní a netradiční hry	od 6	1 300,- Kč	Vavrečková	Rozvoj soutěživosti, spolupráce v kolektivu, soutěže jednotlivců i družstev, překážkové dráhy, netradiční hry.
Čtvrtek	15.15-16.15	Gymnastika I.	jen dívky	1 300,- Kč	Paličková Hořejší	Cvičení na prostných, kladině, nízké hrazdě a přeskoce.
	15.15-16.15 NOVINKA	Atletika	od 5	500,- Kč*	Zelničková Brúnová	Základní atletické a pohybové dovednosti v tělocvičně a za příznivého počasí na hřišti TJ Sokol Plesná.
	16.15-17.15	Gymnastika II.	jen dívky	1 300,- Kč	Paličková Hořejší	Cvičení na prostných, kladině, nízké hrazdě a přeskoce.
	17.15-18.15	Badminton IV.	začátečníci a mírně pokročilí	1 300,-Kč*	Viest	Nácvik techniky základních úderů, správné držení rakety a vlastní hra.
	18.15-19.15	Badminton V.	středně pokročilí	1 300,-Kč*	Viest	Nácvik techniky základních úderů, správné držení rakety a vlastní hra.
	19.15-20.15	Badminton VI.	pokročilí a dospělí	2 000,-Kč* žáci ZŠ a SŠ 1 300,-Kč*	Viest	Nácvik techniky základních úderů, správné držení rakety a vlastní hra.

\* v ceně není započítán poplatek do TJ Sokol Plesná

Za kolektiv zaměstnanců DDM  
Mgr. Kateřina Paličková Hořejší